

paedML[®] Die Musterlösung für
schulische Computernetze

Windows 2003 Server **paedML[®] Windows 2.5 für schulische Netzwerke**



paedML[®] Firewallrichtlinien-Update ISA 2006

Stand: 07.07.2010

Impressum

Herausgeber

Landesmedienzentrum Baden-Württemberg (LMZ)
Support-Netz
Rotenbergstr. 111
70190 Stuttgart

Autoren

der Zentralen Expertengruppe Netze (ZEN),
Support-Netz, LMZ

Kurt Becker

Martin Ewest

Markus Finkenbein

Ulrich Hollritt

Peter Klein

Endredaktion

Birgit Mikley

Weitere Informationen

www.support-netz.de
www.lmz-bw.de

Veröffentlicht: **2010**

© Landesmedienzentrum Baden-Württemberg

Inhaltsverzeichnis

Inhaltsverzeichnis	3
1. Details und Installationsvoraussetzungen	4
1.1. Bekannte und behobene Effekte	4
2. Installation auf den Musterlösungsservern	5
2.1. Herunterladen des Installationspakets	5
2.2. Entpacken der Installationsdatei	5
2.3. Installation des Pakets	5
3. Deinstallation des Pakets	9

1. Details und Installationsvoraussetzungen

Durch dieses Installationspaket werden die Firewallrichtlinien im ISA 2006 in den nachstehend beschriebenen Punkten aktualisiert bzw. ergänzt. Voraussetzung zur Installation dieses Pakets ist eine installierte paedML Windows auf Basis Windows Server 2003 und ISA 2006.

1.1. Bekannte und behobene Effekte

Durch das Einspielen dieses Pakets werden die folgenden Effekte behoben:

a) Anonymes Surfen durch den BSA-User:

Bisher war es dem BSA-User möglich, anonym im Internet zu surfen. Diese Möglichkeit wird nun durch Einspielung einer zusätzlichen Firewallrichtlinie unterbunden.

b) Internetzugriff vom ISA-Server aus:

Bisher war es auf dem ISA-Server installierten Diensten wie beispielsweise dem Anti-Virus-Update nicht möglich, ohne zusätzlich konfigurierte Proxyeinstellungen auf das Internet zuzugreifen. Dies hat sich in der Praxis als umständlich und mühsam erwiesen, der Grund hierfür waren die bisherigen Einstellungen der Firewallrichtlinie "Internetzugriff für Server". Diese Firewallrichtlinie wurde nun so angepasst, dass künftig die vorgenannten lästigen Zusatzarbeiten entfallen. Durch das Update dieser Firewallrichtlinie hat nun der Windows-Zeitgeber-Dienst auf den paedML-Servern ebenfalls direkten Zugriff auf das Internet und kann somit seine Uhrzeit sowie die seiner Clients mit den entsprechenden Zeitservern direkt synchronisieren.

Hinweis für Kunden mit installiertem Fernzugriff über DynDNS:

Das im Rahmen der Fernwartung installierte Paket "DynDNSUpdater Firewallregel ISA 2006 - paedML Windows 2.1" wird durch das vorliegende ISA2006-Update überflüssig. Sie können nun dieses Paket über die Systemsteuerung von Ihrem ISA-Server entfernen (S1 bei Ein-Server-Lösung, S2 bei Zwei-Server-Lösung, S3 bei Drei-Server-Lösung).

2. Installation auf den Musterlösungsservern

2. Installation auf den Musterlösungsservern

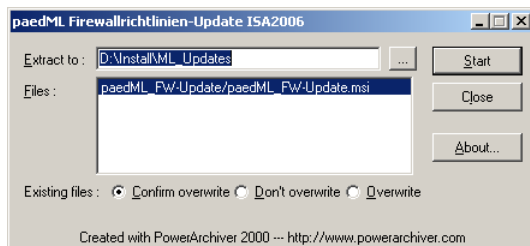
Bitte führen Sie das Installationspaket auf dem Server aus, auf dem auch der ISA 2006 installiert ist. Bei der Ein-Server-Lösung ist dies S1, bei der Zwei-Server-Lösung S2 und bei der Drei-Server-Lösung S3.

2.1. Herunterladen des Installationspakets

Bitte laden Sie sich von der Support-Netz-Website im Kundenportal unter Updates und Patches die ZIP-Datei namens *paedml_fw-update.zip* herunter und entpacken Sie diese nach einem geeigneten Ort.

2.2. Entpacken der Installationsdatei

Bitte melden Sie sich an der Maschine mit dem ISA2006 als Administrator an und führen Sie die .exe-Datei des selbstextrahierenden Archivs *paedml_fw-update.exe* aus. Drücken Sie den Button *Start*, das Archiv entpackt sich nun automatisch in den Pfad *D:\Install\ML_Updates\paedML_FW-Update*:

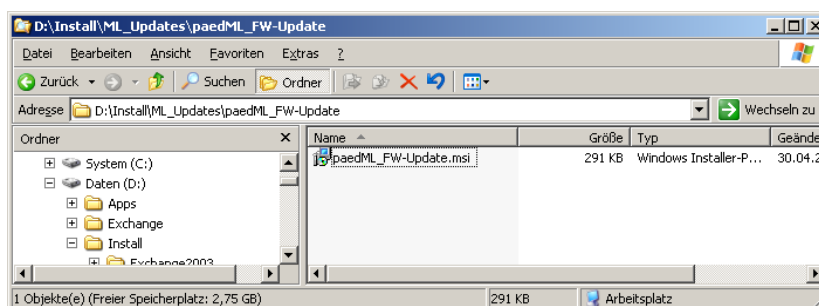


Bestätigen Sie den Dialog mit *OK*:



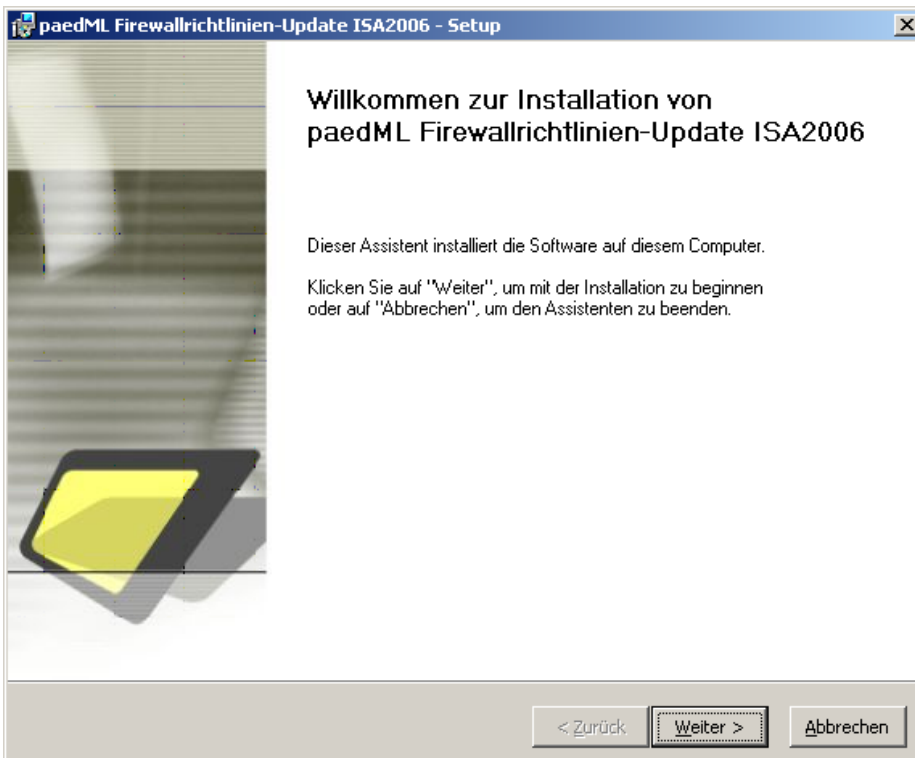
2.3. Installation des Pakets

Öffnen Sie den Windows-Explorer und navigieren Sie in das Verzeichnis *D:\Install\ML_Updates\paedML_FW-Update*:

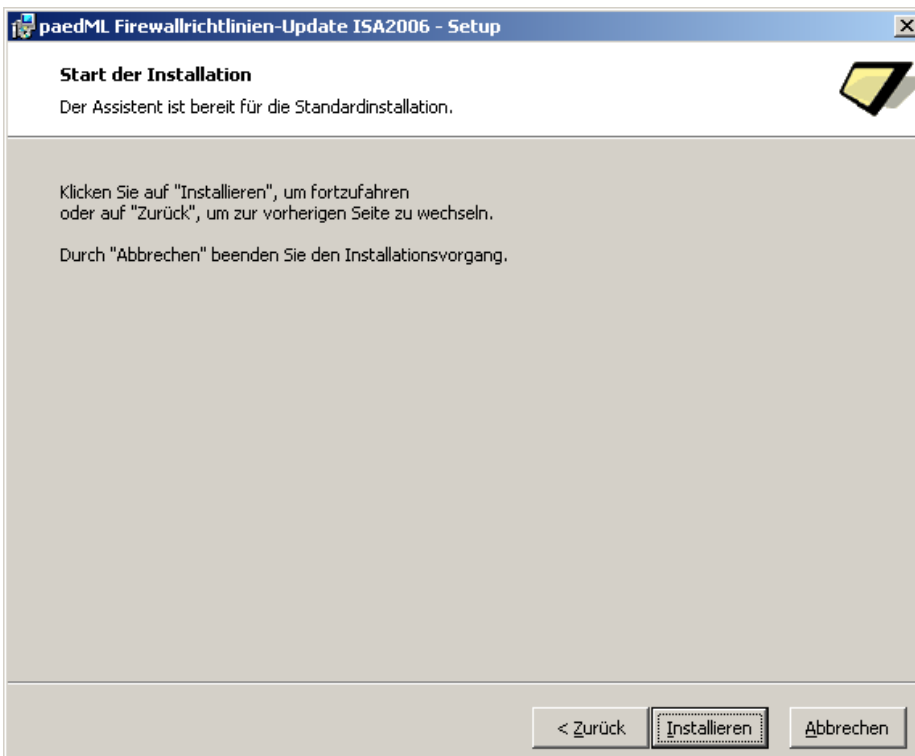


2. Installation auf den Musterlösungsservern

Führen Sie bitte die Datei *paedML_FW-Update.msi* per Doppelklick aus, um das Paket zu installieren. Klicken Sie auf *Weiter*.

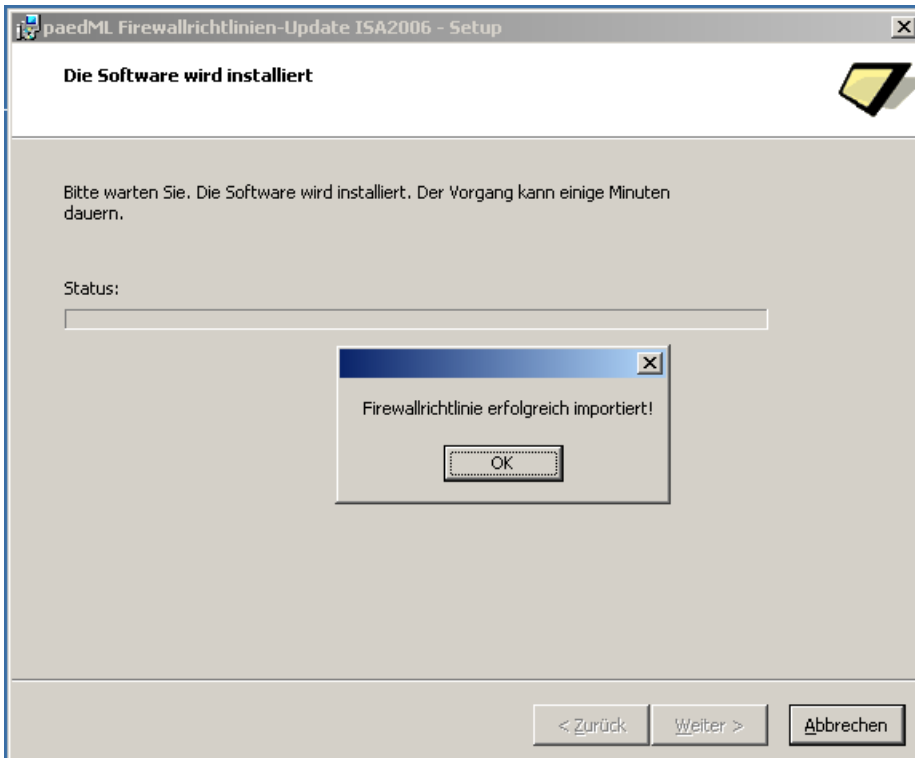


Klicken Sie auf *Installieren*:

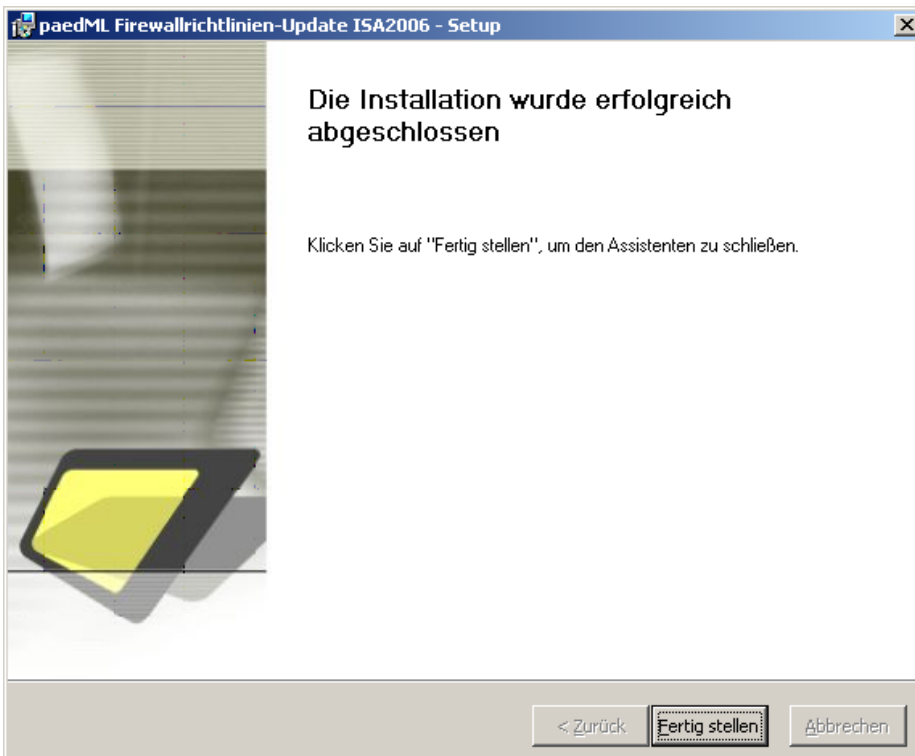


2. Installation auf den Musterlösungsservern

Der folgende Vorgang kann einige Sekunden dauern und ist bei Erscheinen des unten abgebildeten Pop-up-Fensters beendet. Bestätigen Sie dieses mit *OK*:

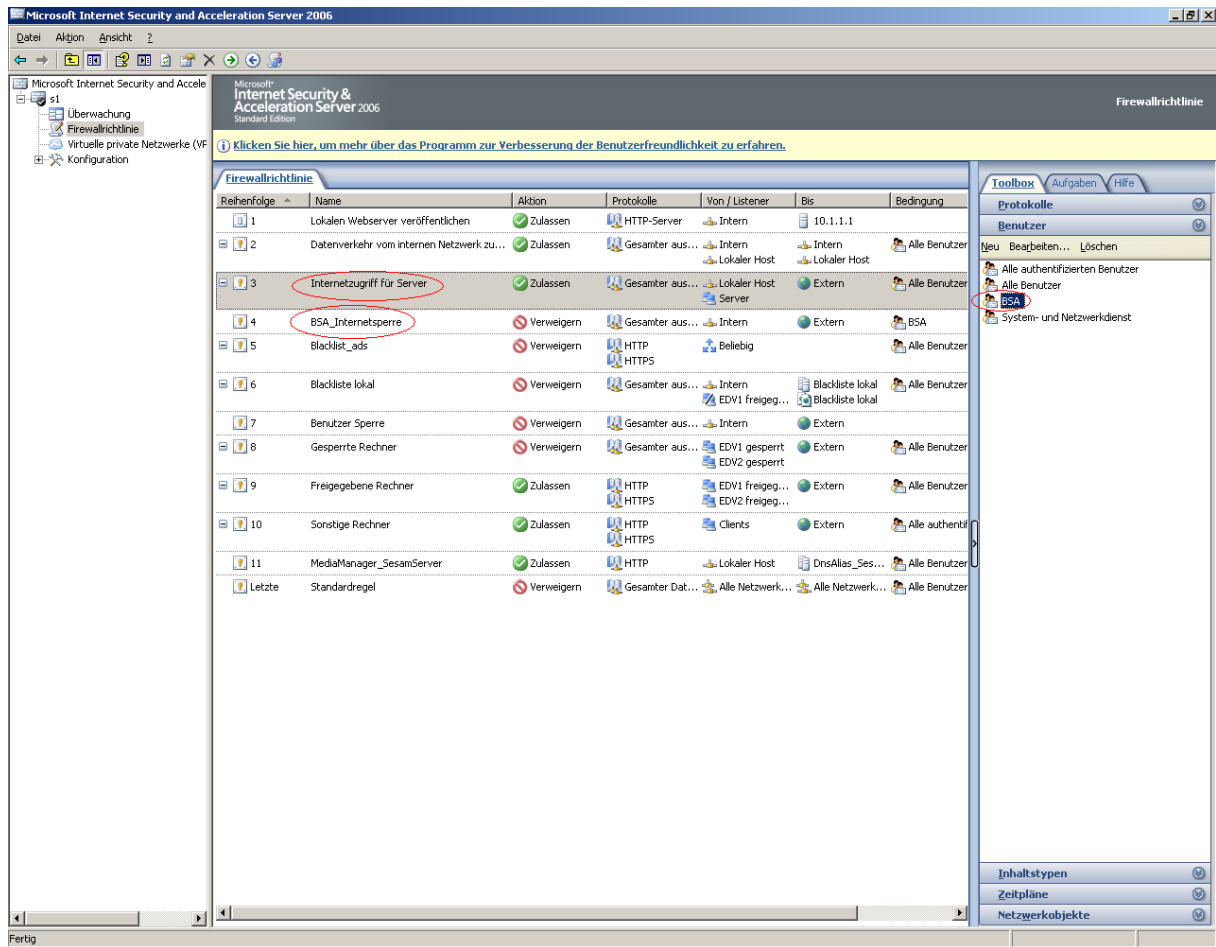


Bestätigen Sie die Installation mit *Fertig stellen*:



2. Installation auf den Musterlösungsservern

Die korrekte Installation des Pakets kann nun durch Öffnen der ISA2006-Verwaltungs Oberfläche über *Start|Programme|Microsoft ISA Server|ISA Server-Verwaltung* überprüft werden:

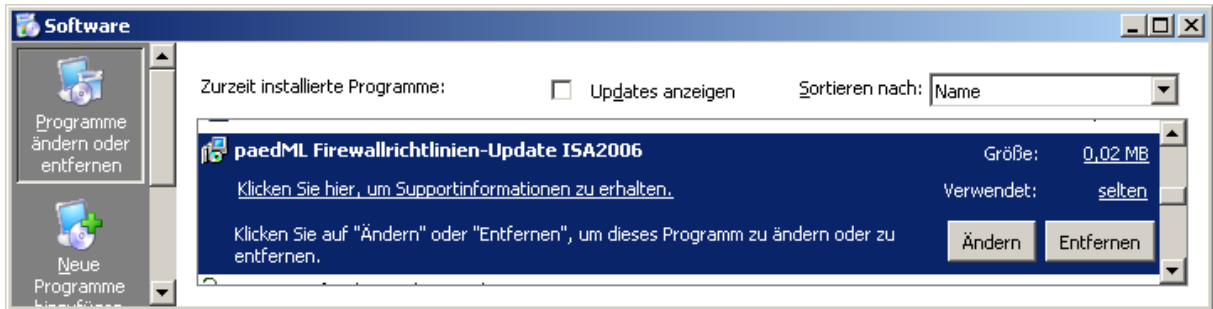


Die Firewallrichtlinie "Internetzugriff für Server" wurde entsprechend den Ausführungen in Abschnitt 1.1 b) angepasst. Die Firewallrichtlinie "BSA_Internetsperre" sowie der zugehörige Benutzersatz "BSA" wurden entsprechend den Ausführungen in Abschnitt 1.1 a) neu eingeführt.

3. Deinstallation des Pakets

3. Deinstallation des Pakets

Sollte es erforderlich sein, kann das Paket jederzeit wieder wie nachstehend abgebildet über die Systemsteuerung von Ihrem Server entfernt werden:



Durch die Deinstallation wird der Zustand vor der Installation wieder hergestellt, das heißt durch das Paket geänderte Firewallrichtlinien werden wieder in ihren vorigen Zustand zurückversetzt bzw. durch das Paket neu eingeführte Firewallrichtlinien wieder von Ihrem System entfernt.