



paedML[®] Die Musterlösung für
schulische Computernetze

Windows 2003 Server **paedML[®] Windows 2.5 für schulische Netzwerke**



Patch 2 für die Schulkonsole 2.5 der paedML[®] Windows

Stand: 17.05.2010

Impressum

Herausgeber

Landesmedienzentrum Baden-Württemberg (LMZ)
Support-Netz
Rotenbergstr. 111
70190 Stuttgart

Autoren

der Zentralen Expertengruppe Netze (ZEN),
Support-Netz, LMZ:

Martin Ewest

Markus Finkenbein

Ulrich Hollritt

Peter Klein

Endredaktion

Elke Albrecht

Weitere Informationen

www.support-netz.de
www.lmz-bw.de

Veröffentlicht: **2010**

© Landesmedienzentrum Baden-Württemberg

Inhaltsverzeichnis

Inhaltsverzeichnis	3
1. Neuerungen und Installationsvoraussetzungen	4
1.1. Bekannte und behobene Effekte	4
2. Installation auf dem Musterlösungsserver	5
2.1. Herunterladen des Installationspaketes	5
2.2. Entpacken der Installationsdateien	5
2.3. Installation des Patches	5
3. Deinstallation des Patches	7
Appendix	8

1. Neuerungen und Installationsvoraussetzungen

Durch den Patch 2 wird die Schulkonsole 2.5 Patch 1 (Stand 17.09.2009) in den folgenden Punkten verbessert. Voraussetzung zur Installation dieses Patches ist eine installierte Schulkonsole 2.5 mit eingespieltem Patch 1.

1.1. Bekannte und behobene Effekte

In der Schulkonsole für Lehrer wurden folgenden Effekte behoben:

- a) Einfrieren der Vorschau-Seite der Schülerbildschirme unter *aktueller Raum | Schülerbildschirme* (Preview-Applets) in größeren Räumen.
Die Performance dieses Features wurde erheblich verbessert. Ebenso die Erkennung der im Raum angemeldeten Benutzer.
- b) Fehlschlagen der Vorschau-Seite der Schülerbildschirme unter *aktueller Raum | Schülerbildschirme* (Preview-Applets) bei aktivem Klassenarbeitsmodus.
- c) Erzeugung von Fehlermeldungen im Schulkonsolen-Logfile (s. Abb. 1 Appendix) durch Aufruf der Seite *aktueller Raum | Status im Raum* bei aktivem KA-Modus.
- d) Aktivieren/Deaktivieren selbst definierter Blacklist-Firewallrichtlinien im ISA 2006 bei Steuerung des Webfilters über die Schulkonsole. Das auf S. 14 der LFB-Dokumentation <http://lehrerfortbildung-bw.de/netz/muster/win2000/material/basis30/pdf/isa06.pdf> beschriebene Verhalten war in der Schulkonsole 2.1 bereits implementiert und wurde beim Umstieg auf die Schulkonsole 2.5 zunächst nicht übernommen. Auf Wunsch einiger Kunden wird dieses Verhalten durch den Patch 2 nun wieder in die Schulkonsole 2.5 implementiert.
- e) Bei längerem und mehrfach parallelem Betrieb der Seite *aktueller Raum | Benutzerselbstaufnahme* auftretender Fehler (s. Abb. 2 bis Abb. 5 Appendix) nach entsprechend vielen Auto-Refresh-Zyklen.

In der Schulkonsole für Administratoren wurden die o.g. Effekte a) bis d) ebenfalls behoben. Die unter Punkt e) beschriebene Funktionalität ist für Administratoren nicht verfügbar.

Neu in der Schulkonsole für Administratoren ist, dass wenn man unter *Konfiguration | Schülerbildschirme* das Überwachen der Bildschirme nur für bestimmte PCs erlaubt, immer auch automatisch der Server S1 als "erlaubter" PC festgelegt wird.

2. Installation auf dem Musterlösungsserver

2. Installation auf dem Musterlösungsserver

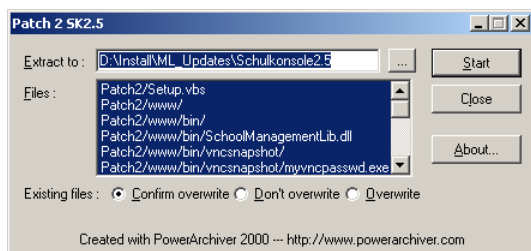
Führen Sie den Patch bei der Ein-, Zwei- sowie Drei-Server-Lösung jeweils auf dem Server S1 aus.

2.1. Herunterladen des Installationspaketes

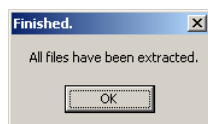
Bitte laden Sie sich von der Support-Netz-Website im Kundenportal unter Updates und Patches die ZIP-Dateien namens *Patch2_SK2.5.zip* herunter und entpacken Sie diese nach einem geeigneten Ort.

2.2. Entpacken der Installationsdateien

Bitte melden Sie sich an der Maschine S1 als Administrator an und führen Sie die .exe-Datei des selbst-extrahierenden Archivs *Patch2_SK2.5.exe* aus. Drücken Sie den Button *Start*, das Archiv entpackt sich nun automatisch in den Pfad *D:\Install\ML_Updates\Schulkonsole2.5\Patch2*:

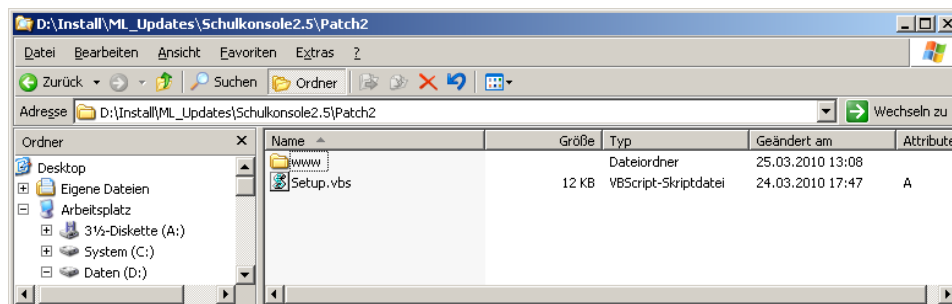


Bestätigen Sie den Dialog mit *OK*:



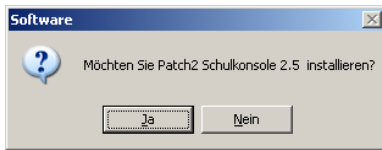
2.3. Installation des Patches

Öffnen Sie den Windows-Explorer und navigieren Sie in das Verzeichnis *D:\Install\ML_Updates\Schulkonsole2.5\Patch2*:

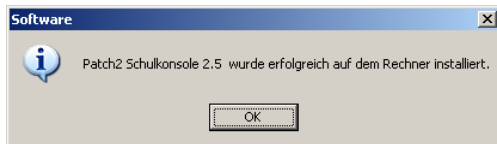


2. Installation auf dem Musterlösungsserver

Führen Sie bitte die Datei *Setup.vbs* per Doppelklick aus, um den Patch für die Schulkonsole zu installieren. Klicken Sie auf *Ja*.



Nach der Installation des Patches bestätigen Sie die Erfolgsmeldung durch Klicken auf *OK*.



Die erfolgreiche Installation des Patches kann an dem Hinweis "Version 2.5 Patch 2" in der Schulkonsole erkannt werden. Rufen Sie dazu die Schulkonsole als Administrator auf.

Schulkonsole für Admins
Version 2.5 Patch 2 (30.04.2010) für Windows Server

MEDIEN offensive SCHULE II Support-Netz

Home | aktueller Raum | Schularten | Klassen | Räume

[www.support-netz.de] | Schüler/innen | Lehrer/innen | Projekte | Konfiguration

Herzlich willkommen in der Schulkonsole !

Kennwörter zurücksetzen
Schüler/innen ganze Klasse
Lehrer/innen

Einzelne Benutzer anlegen
Schüler/innen Lehrer/innen

Benutzer per Liste anlegen
Schüler/innen Lehrer/innen

Benutzerlisten erstellen
Schüler/innen Lehrer/innen

Benutzer ändern
Schüler/innen Lehrer/innen

Benutzer löschen
Schüler/innen Lehrer/innen

Versetzen
einzelne Schüler/in ganze Klasse

Schularten und Klassen
neue Schulart neue Klasse
Status Tauschlaufwerke Klassen

Projekte
Projekte anzeigen
Projekt neu anlegen
Projektmitglieder verwalten

Internetzugang sperren und freigeben
in diesem Raum in anderen Räumen
für Klassen für einzelne Schüler/innen

Whitelisten einstellen
für Klassen für Projekte

Webfilter verwalten
in diesem Raum in ganzen Netz

Drucker sperren und freigeben
auswählen

Rechner einschalten
in diesem Raum in anderen Räumen

Rechner herunterfahren
in anderen Räumen

Extras
Profile kopieren und sichern
Grundeinstellung für alle Räume
Basiseinstellungen Schulkonsole

aktueller Raum
Status im Raum Schülerbildschirme

Was möchten Sie tun?
Sie sehen links eine Übersicht der wichtigsten Aufgaben, die Sie mit der Schulkonsole erledigen können.
Weitere Möglichkeiten finden Sie über die Menüpunkte oben.

Baden-Württemberg
MINISTERIUM FÜR KULTUR, JUGEND UND SPORT

Zentrale Expertengruppe Netze, LMZ Baden-Württemberg

LMZ
Landesministerium BW

Die Installation des Patch 2 ist hiermit abgeschlossen.

Hinweis:

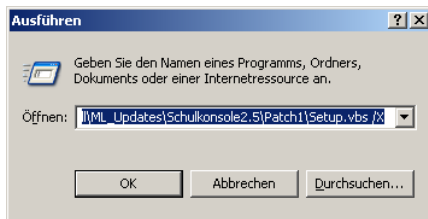
Dieser Patch wurde ausschließlich auf Basis der nachstehend aufgeführten Komponenten entwickelt und getestet:

- Microsoft Internet Explorer (Versionen 6, 7 sowie 8)
- Java Runtime 1.6.0_10

3. Deinstallation des Patches

Sollte es erforderlich sein, kann der Patch wieder durch Aufrufen des Setup-Skriptes mit dem Schalter /X deinstalliert werden. Dazu öffnen Sie über *Start | Ausführen* den Ausführen-Dialog und tippen den Namen des Skriptes inklusive Pfad und Schalter ein:

D:\Install\ML_Updates\Schulkonsole2.5\Patch2\Setup.vbs /X
Klicken Sie auf *OK*.



Die nun folgende Sicherheitsabfrage beantworten Sie mit *Ja*. Die Erfolgsmeldung quittieren Sie mit *OK*.

Durch die Deinstallation wird der Zustand vor der Installation wieder hergestellt. Die Schulkonsole 2.5 entspricht dann wieder dem Stand vom 17.09.2009 (Patch 1).

Appendix

Abb. 1

Fehler Logfile Schulkonsole, verursacht durch Aufruf der Seite *Raum_Status.aspx* bei aktivem KA-Modus:

```

25.03.2010 10:52:23;x;Hahn.Hans@25.03.2010 10:49:45;
~/Raum_Monitorueberwachung_Anzeige.aspx; Fehler beim Abfragens der
Benutzerdaten von PC2
##### Exception
#####
# Exception depth: 0
# Message: [Fehler: MGNT0021] Der Pfad
'LDAP://CN=PC2,OU=EDV1,OU=Klassenarbeiten,OU=Benutzer,DC=schule,DC=local
' konnte keinem Benutzer der Musterloesungshierarchie ('OU=Benutzer,')
zugeordnet werden. Stellen Sie sicher dass sie sich mit einem Benutzer
dieser Hierarchie angemeldet haben. Als Administrator ist die Funktion
nicht verfügbar.
# Type: ManagementException
# StackTrace:
# at
SchoolManagementLib.Tools.SmlThrowHelper.ThrowMgntException(Exception
eInnerException, String sErrorID, Object[] sParams)
# at
SchoolManagementLib.Tools.SmlThrowHelper.ThrowMgntException(String
sErrorId, Object[] sParams)
# at
SchoolManagementLib.Managements.UserManagement.UserAccount.ParseDirEntry
(AdsPath oPath)
# at
SchoolManagementLib.Managements.UserManagement.UserAccount.ParseDirEntry
(String sDirEntry)
# at
SchoolManagementLib.Managements.UserManagement.UserManager.GetUser
(String sUserName, Boolean bIncludeAllProps)
# at
SchoolManagementLib.Managements.UserManagement.UserManager.GetUser
(String sUserName)
# at
Schulkonsole.Raum_Monitorueberwachung_Anzeige.DataListApplets_ItemDataBo
und(Object sender, DataListItemEventArgs e) in c:\Programme\Schulkonsole
\www\Raum_Monitorueberwachung_Anzeige.aspx.cs:line 684
##### Exception
#####

```

Drücken Sie F1, um die Hilfe aufzurufen. NF

Abb. 2, Fehler BSA:

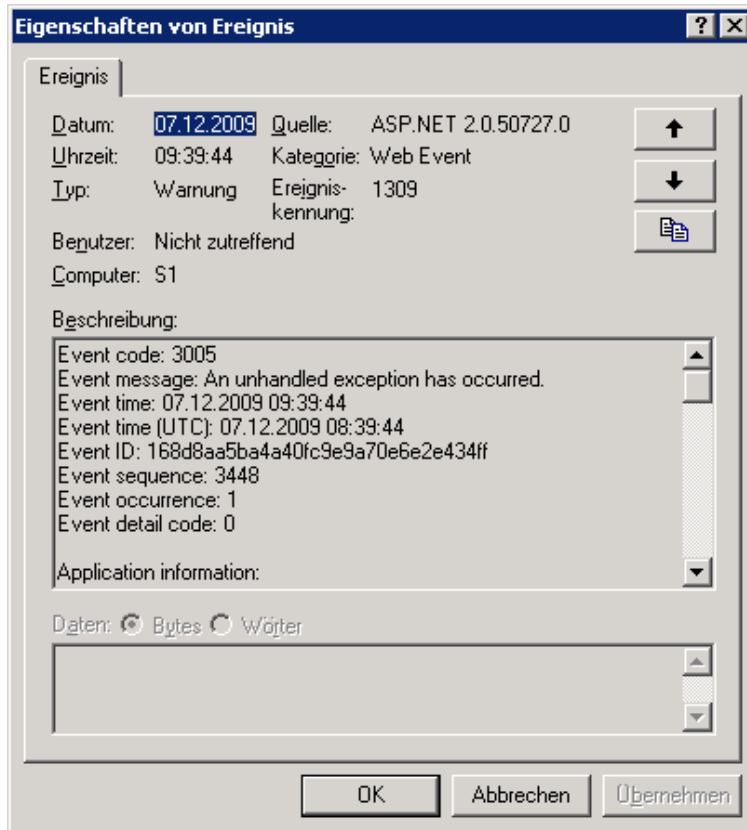


Abb. 3, Fehler BSA:

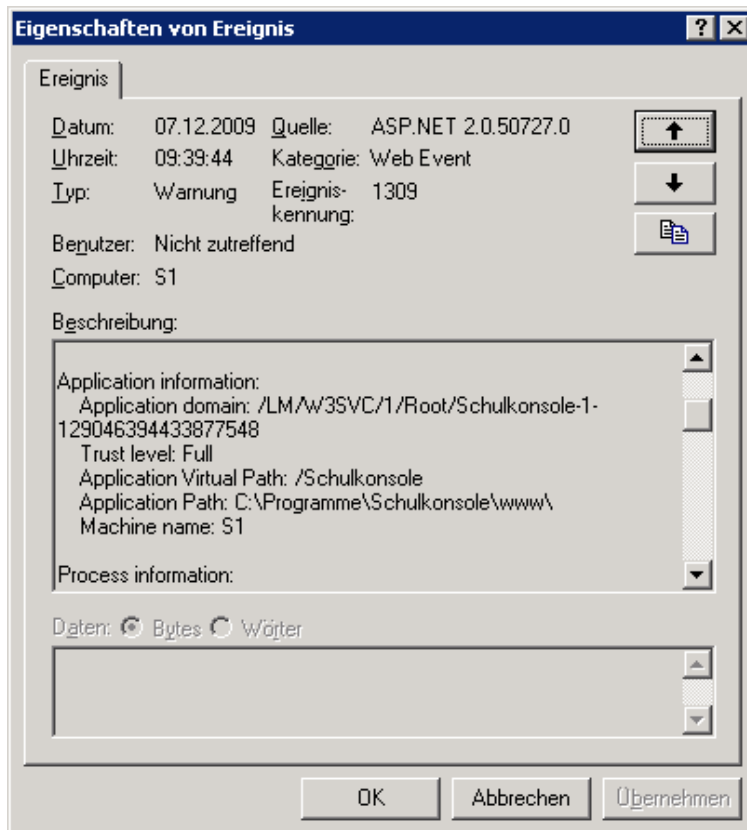


Abb. 4, Fehler BSA:

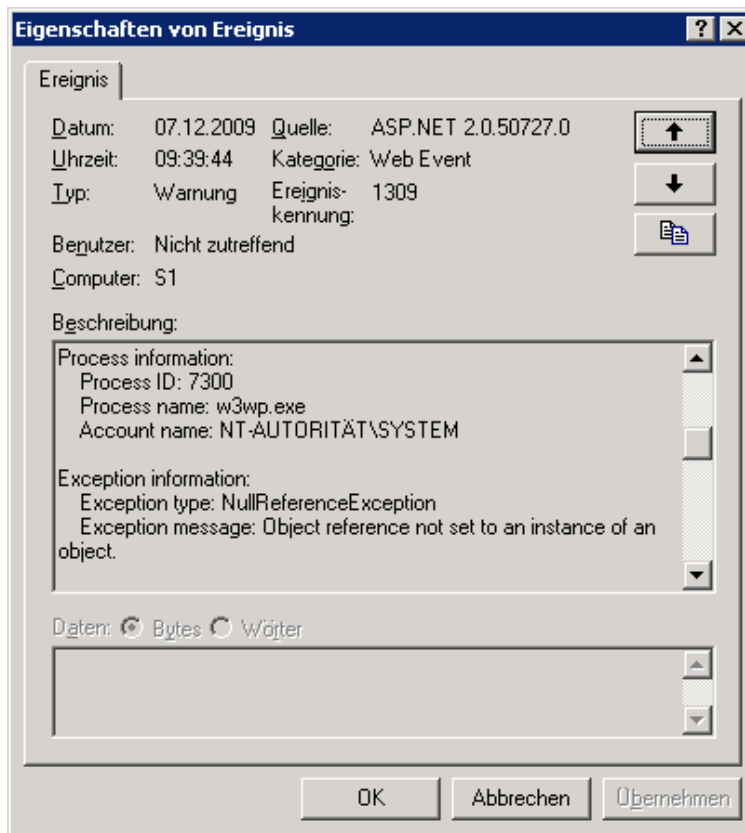


Abb. 5, Fehler BSA:

