

paedML Die Musterlösung
Baden-Württemberg

Novell OES Linux paedML[®] Novell 3.0 für schulische Netzwerke

Druckersperre mit der Schulkonsole in der paedML
Novell 3.0 / Update und Erweiterung /
Stand: 09.04.2008



Impressum

Herausgeber

Landesmedienzentrum Baden-Württemberg (LMZ)
Projekt „Support-Netz“
Rosensteinstraße 24
70191 Stuttgart

Autoren

der Zentralen Expertengruppe Netze (ZEN),
Projekt „Support-Netz“, LMZ

Stefan Falk
Ulrich Frei
Carl-Heinz Gutjahr
Friedrich Heckmann
Soo-Dong Kim
Uwe Labs

Endredaktion

Ulrike Boscher

Weitere Informationen

www.support-netz.de
www.lmz-bw.de
www.medienoffensive.schule-bw.de

Veröffentlicht: **2008**

© Landesmedienzentrum Baden-Württemberg

Inhaltsverzeichnis

1.	Installation der zentralen Anteile	2
2.	Installation des schulspezifischen Anteils	6
3.	Änderungen für User-Homepages public_html	7
4.	Hinweis	8

Update der Schulkonsole und Druckersperre in der paedML Novell 3 einrichten

In der vorliegenden Version der Schulkonsole mit Versionsdatum vom 29.02.2008 wurden gemeldete Fehler behoben sowie einige neue Funktionen und Verbesserungen eingefügt.

Mit dieser Version ist für die paedML Novell 3.0 eine Druckersperre verfügbar. Damit können Lehrer Drucker freigeben und sperren. Die Sperrung kann für alle Benutzer oder nur für bestimmte Benutzergruppen erfolgen. Dies ist für jeden Drucker individuell konfigurierbar. Außerdem können Lehrer eigene Druckaufträge und die Druckaufträge der Schüler löschen.

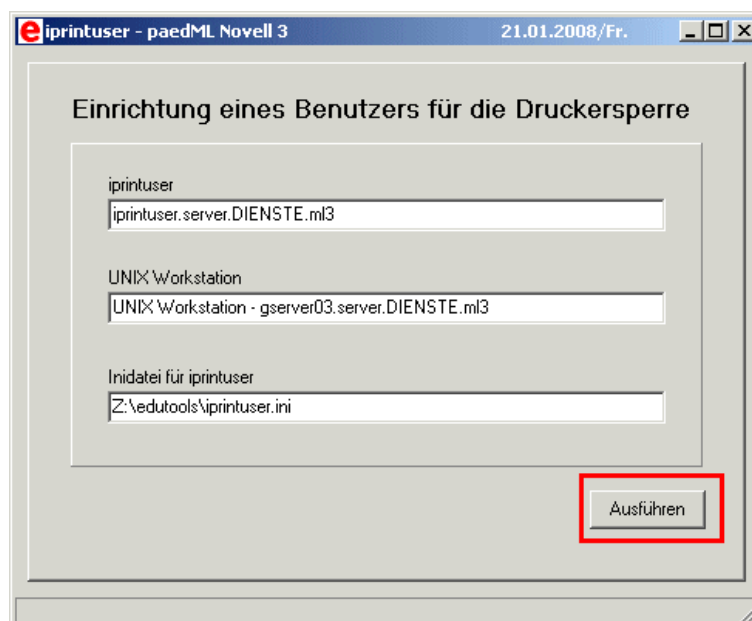
Die Druckersperre lässt sich für alle Drucker anwenden, die als iPrint-Drucker eingerichtet und in der iPrint-Richtlinie einem Raum zugeordnet sind.

Eine Anleitung zur Druckersperre finden Sie nach dem Update unter *K:\Schulkonsole\Anleitungen*

1.

Installation der zentralen Anteile

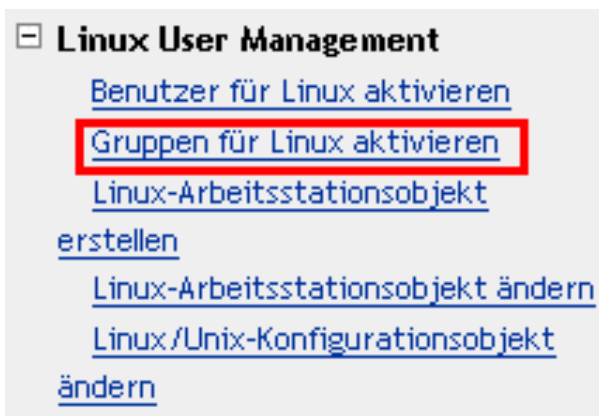
1. Melden Sie sich als *Admin.Server.Dienste.ml3* an. Die Installation als Schuladmin ist hier nicht möglich.
2. Entpacken Sie die Datei *nml3-druckersperre-dienste-290208.zip* nach H:\
3. Führen Sie *setup.exe* in *H:\nml3-druckersperre-dienste-290208* aus. Geben Sie das Admin-Passwort ein, das für den LDAP-Import erforderlich ist und klicken Sie dann auf *Installation starten..*
 - Zuerst werden die erforderlichen Dateien kopiert.
 - Für die Druckersperre muss in *Server.DIENSTE.ml3* ein Benutzer mit dem Namen *iprintuser* sowie die Gruppe *iprintusergrp* eingerichtet werden. Dies erfolgt mit dem Programm *iprintuser* (siehe Abbildung).



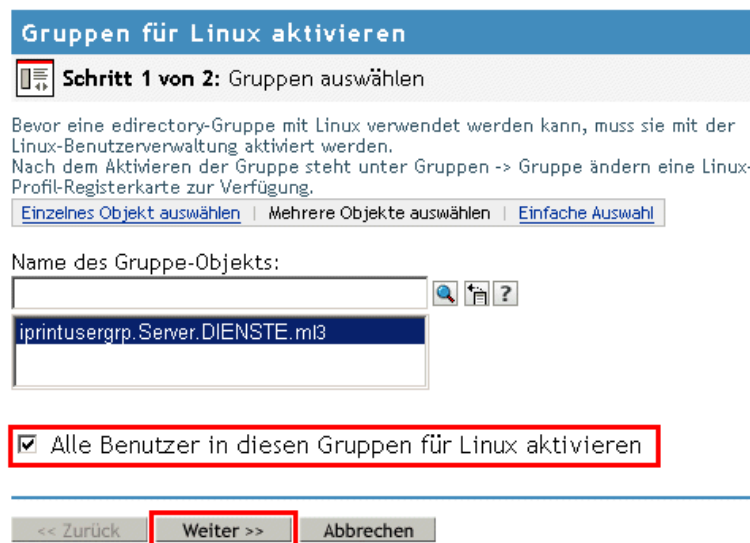
Starten Sie den Vorgang mit *Ausführen*. Der Benutzer wird mit den erforderlichen Trustee-Rechten angelegt und als Mitglied in der Gruppe *iprintusergrp* eingetragen. In *SYS\public\ledutools* wird die Konfigurationsdatei *iprintuser.ini* angelegt. Auf diese Datei greift die Schulkonsole zurück, um die SID des *iprintuser* auszulesen. Legen Sie diesen Benutzer deshalb keinesfalls manuell an. Bestätigen Sie das erscheinende Fenster mit *OK*

Die Gruppe *iprintusergrp* sowie der Benutzer *iprintuser* müssen mit iManager noch für Linux aktiviert werden. Dieser Vorgang ist weiter unten im Schritt 4 beschrieben.

- Bei der weiteren Installation wird in der TemplateSchule das Anwendungsobjekt *iprintman-install* eingerichtet sowie das Update der Schulkonsole durchgeführt. Somit ist die TemplateSchule für eine spätere Schulgenerierung auf dem aktuellen Stand. Klicken Sie auf *fertig*.
4. In diesem Schritt aktivieren Sie *iprintusergrp* und *iprintuser* für Linux. Starten Sie den *iManager* und melden Sie sich dort als *Admin* an.



Wählen Sie den Menüpunkt „Gruppen für Linux aktivieren“. Wählen Sie im Browse-Dialog die Gruppe *iprintusergrp.Server.DIENSTE.m13* aus.



Kontrollieren Sie die abgebildeten Einstellungen und klicken Sie auf *Weiter*.


Gruppen für Linux aktivieren

Schritt 1a von 2: Ausgewählte Gruppen bestätigen

Bitte bestätigen Sie, dass alle Benutzer in allen Gruppen für Linux aktiviert werden sollen.

iprintusergrp.Server.DIENSTE.m13

User

 iprintuser.Server.DIENSTE.m13

<< Zurück

Weiter >>

Abbrechen

Kontrollieren Sie die abgebildeten Einstellungen und klicken Sie auf *Weiter*.




Gruppen für Linux aktivieren

Schritt 2 von 2: Arbeitsstationen auswählen

Wählen Sie die Arbeitsstationen, auf die die Benutzer Zugriff haben sollen.

[Einzelnes Objekt auswählen](#) | [Mehrere Objekte auswählen](#) | [Einfache Auswahl](#)

Name des Linux-Arbeitsstation-Objekts:

  
UNIX Workstation - gserver03.Server.DIENSTE

<< Zurück

Weiter >>

Abbrechen

Wählen Sie im Browse-Dialog das Objekt *UNIX Workstation – gserver03.Server.Dienste.m13* aus. Klicken Sie auf *Weiter*.

Gruppen für Linux aktivieren

Zusammenfassung

Für Linux zu aktivieren

Gruppe	
iprintusergrp.Server.DIENSTE.ml3	
Benutzer	Primärgruppe
iprintuser.Server.DIENSTE.ml3	iprintusergrp.Server.DIENSTE.ml3

Arbeitsstationszugriff

Benutzer
UNIX Workstation - gserver03.Server.DIENSTE.ml3

Zum Abschluss sehen Sie eine Zusammenfassung. Mit *.Fertig stellen* schließen Sie die Aktivierung für Linux ab.

- Kontrollieren Sie im Ordner `SYS\publicledutools`, ob die Dateien `iprintuser.ini` und `iprintuser.exe` vorhanden sind. Damit ist die Installationen der zentralen Anteile abgeschlossen.

Hinweise:

In `SYS\publicledutools` finden Sie das Programm `iprintuser.exe`. Mit diesem Programm können Sie als *Admin* das Passwort des Benutzers `iprintuser` ändern. Dabei wird ein zufälliges Passwort erstellt und eine dazugehörige SID in `iprinuser.ini` abgelegt. Die Schulkonsole greift auf diese SID zu, um bei der Druckersperre die mit dem Account des `iprintuser` durchgeführten Operationen zu authentisieren. Ändern Sie bitte das Passwort des `iprintuser` ausschließlich mit `iprintuser.exe` und nicht auf andere Weise!



2.

Installation des schulspezifischen Anteils

Diese Installation müssen Sie separat in allen mit der paedML Novell 3 eingerichteten Schulen durchführen.

Wichtiger Hinweis:

Stellen Sie sicher, dass die Schulkonsole an keiner Arbeitsstation der Schule benutzt wird, wenn Sie folgende Installation durchführen.

1. Melden Sie sich als *Schuladmin* (und nicht als *Pgadmin*) in der jeweiligen Schule an.
(Die Installation als *Admin* ist hier nicht möglich)
2. Entpacken Sie die Datei *nml3-druckersperre-schulen-290208.zip* nach H:\
3. Führen Sie *setup.exe* in *H:\nml3-druckersperre-schulen-290208* aus. Geben Sie das Schuladmin-Passwort ein, das für den LDAP-Import erforderlich ist.
Starten Sie die Installation mit *Installation starten*. Die folgenden Schritte werden automatisch ausgeführt.
 - Zuerst werden die erforderlichen Dateien kopiert.
 - In *Betreuung.Anwendungen* wird das Anwendungsobjekt *iprintman-install* angelegt.
Dieses Anwendungsobjekt wird bei der Schulkonsole als abhängige Anwendung eingetragen.
Die Anwendung wird mit *Verwalter.Benutzer* verknüpft. Für andere Benutzer wird sie über die Schulkonsole als abhängige Anwendung zugeordnet.
 - Die Schulkonsole wird aktualisiert.
Klicken Sie auf *fertig* und das Installationsfenster wird geschlossen.

Im eDirectory werden vom Setup zusätzliche Rechte eingerichtet, damit die Schulkonsole die iPrint-Richtlinie auslesen kann, um die Drucker im jeweiligen Raum zu ermitteln:
Dabei wird die *OU Benutzer.%Schule%.SCHULEN.ml3* als Trustee der *OU Arbeitsstationen.Ressourcen.%Schule%.SCHULEN.ml3* hinzugefügt und besitzt nun als [Entry Rights] Durchsuchen, Vererbbar und [All Attributes Rights] Vergleichen, Lesen, Vererbbar. Diese Änderungen wurden auch in der Templateschule durchgeführt, so dass eine zu einem späteren Zeitpunkt in den Verzeichnisbaum integrierte Schule davon profitieren kann. Damit ist die Installation der Druckersperre abgeschlossen.

3. Änderungen für User-Homepages public_html

Am Server müssen Sie in der Datei /etc/apache2/httpd.conf eine Änderung durchführen..

- Melden Sie sich am Server als Benutzer *root* an.
- Ersetzen Sie in der Datei /etc/apache2/httpd.conf die Zeile (fast am Schluss der Datei)

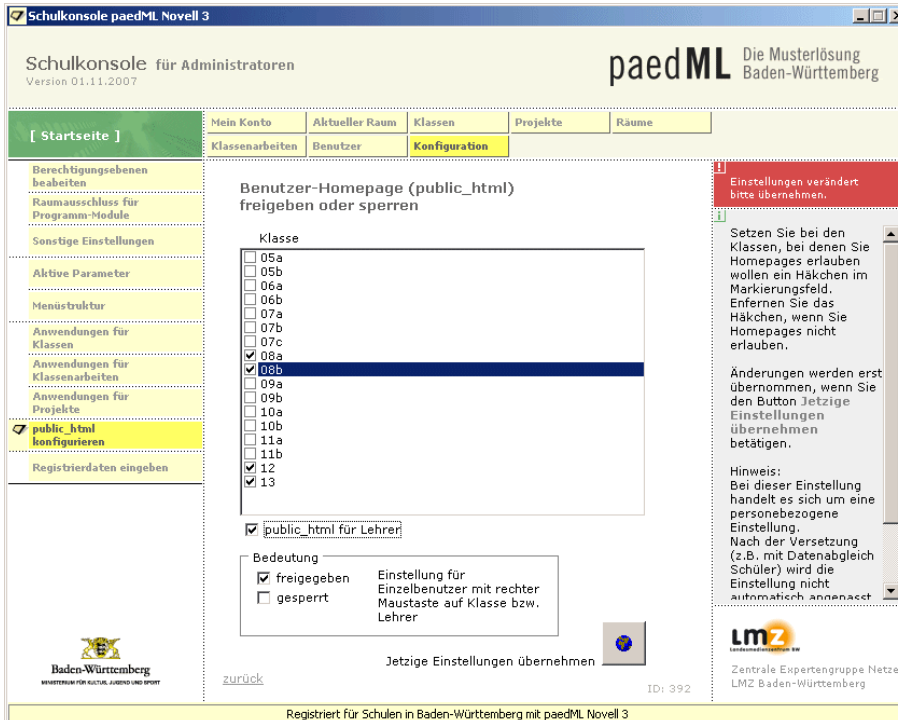

```
RewriteRule ~(.*)\V(.*) ${MapHome:$1}$2
```

 durch


```
RewriteRule ~([^\V]*)\V(.*) ${MapHome:$1}$2
```

 Achten Sie dabei bitte sehr genau auf jedes Zeichen. Sie können die Änderung z.B. mit *MC* durchführen.
- Starten Sie *Apache* nach der Änderung neu mit *rcapache2 restart*

In der Schulkonsole steht für die Schuladmins und die Benadmins unter *Konfiguration* der Menüpunkt *public_html konfigurieren* zur Verfügung, über den für *Benutzer public_html* freigegeben oder gesperrt werden kann.



Melden Sie sich als Benadmin der Schule an. In der Schulkonsole finden Sie unter *Konfiguration* den neuen Menüpunkt *public_html konfigurieren*.

Das frühere Programm *UserDir* soll nicht mehr verwendet werden und kann entfernt werden.

4. Hinweis

In *K:\Schulkonsole\Anleitungen* finden Sie mit *Druckersperre-ML3.pdf* eine Anleitung zur Konfiguration der Druckersperre mit der Schulkonsole.