

Novell

Musterlösung ML 2.X für schulische Netzwerke

Schulkonsole, BPass, ConsoleOne, Nici, „Failed to set
current“ / Aktualisierung zur ML 2.x / Anleitung
16.10.2007



Impressum

Herausgeber

Landesmedienzentrum Baden-Württemberg (LMZ)
Projekt „Support-Netz“
Rosensteinstraße 24
70191 Stuttgart

Autoren

der Zentralen Expertengruppe Netze (ZEN),
Projekt „Support-Netz“, LMZ

Stefan Falk
Ulrich Frei
Carl-Heinz Gutjahr
Friedrich Heckmann
Soo-Dong Kim
Uwe Labs

Endredaktion

Ulrike Boscher

Weitere Informationen

www.support-netz.de
www.lmz-bw.de
www.medienoffensive.schule-bw.de

Veröffentlicht: **2007**

© Landesmedienzentrum Baden-Württemberg

1.

Schulkonsole, BPass, ConsoleOne, Nici, "Failed to set current ..."

Wichtiger Hinweis: Diese Anleitung ersetzt die bereits publizierte Anleitung „Anwendung DeINici erstellen“ vom 22.08.2007. Sollten Sie diese Anleitung bereits durchgeführt haben, machen Sie die Änderungen rückgängig und verfahren Sie wie folgt beschrieben.

1.1. Problemstellung

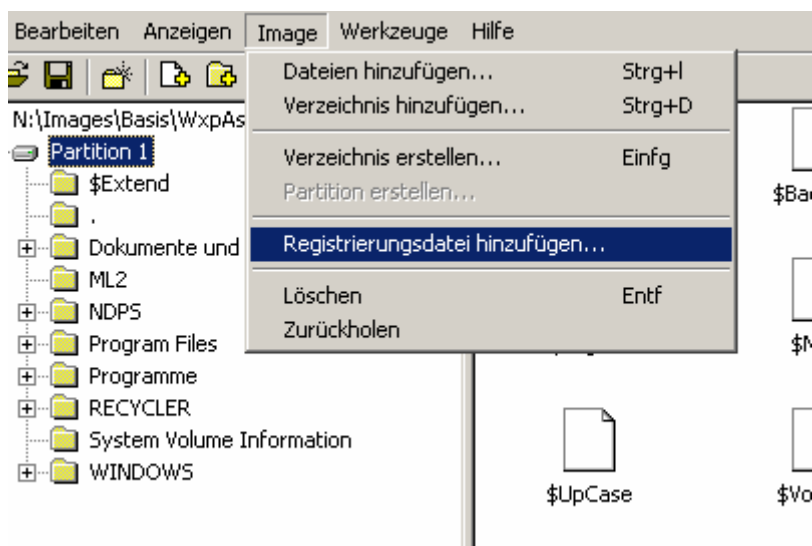
Beim Bearbeiten von sicherheitsrelevanten Objekten mit der Schulkonsole (Passwörter), BPass oder ConsoleOne kann es zu Fehlermeldungen kommen, wie zum Beispiel. "Failed to set current tree name. Cannot continue". Dieses Verhalten rührt von zwei Dateien, die Nici zum Beispiel beim Bearbeiten von Passwörtern in C:\Windows\System32\Novell\Nici\%Username% schreibt. Darin ist die User-ID gespeichert. Da in der Musterlösung die User-ID bei jeder Anmeldung neu erzeugt wird, passt diese eventuell nicht zu den oben genannten Dateien, wodurch Sie auf die Dateien nicht mehr zugreifen können.

1.2. Lösung

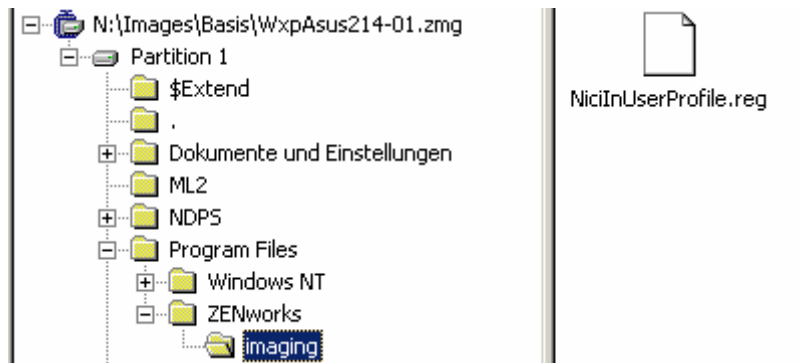
Diesem Verhalten können Sie mit einem Registrierungsschlüssel im Client entgegenwirken. Durch diesen Schlüssel speichert Nici diese Dateien in C:\Dokumente und Einstellungen\%User%\Application Data\Novell\Nici. Damit passen die User-IDs immer zusammen.

Laden Sie *NiCilnUserProfile.zip* herunter und entpacken Sie die Datei an einen beliebigen Ort. Sie haben dann *NiCilnUserProfile.reg*.

Starten Sie als Admin den Image Explorer und laden Sie ein Client Image. Fügen Sie die *NiCilnUserProfile.reg* dem Image hinzu:



Sie erhalten anschließend folgende Ansicht:



Speichern Sie über das Diskettensymbol dieses Image ab. Verfahren Sie für alle anderen Client-Images genauso.

ConsoleOne Anwendungsobjekt

- Starten Sie als Admin *ConsoleOne*.
- Öffnen Sie die Eigenschaften des Objektes *ConsoleOne* in *UNTERRICHT\Anwendungen\Betreuung\ConsoleOne*.
- Gehen Sie zu *Ausführungsoptionen | Startscripte | Ausführen nach Beendigung* und löschen Sie dort im unteren Fenster die eingetragene Zeile. Löschen Sie auch den Eintrag bei *Script-Engine-Speicherort*. Beenden Sie mit *OK*.

Unattend Client Install

Falls Sie die Unattend Client Install-CD für das Aufsetzen eines neuen Images verwenden, so fügen Sie als *Eva* vor dem „Hochschreiben“ des Images auf den Server die *NiciInUserProfile.reg* durch Doppelklick auf die Datei der Client-Registrierung hinzu. Damit ersparen Sie sich das nachträgliche Bearbeiten des Images.