

Windows 2000/2003

Musterlösung für schulische Netzwerke

**Serial-ATA Festplattentreiber für die RIS-Installation
einbinden.**

**Windows-Musterlösung 2000 / Version 1.1 und
Windows-Musterlösung 2003 / Version 1.5**

Anleitung / 05.08.2005



Impressum

Herausgeber

Landesmedienzentrum Baden-Württemberg (LMZ)
Projekt „Support-Netz“
Rosensteinstraße 24
70191 Stuttgart

Autoren

der Zentralen Expertengruppe Netze (ZEN),
Projekt „Support-Netz“, LMZ
Johannes Kühn

Endredaktion

Ulrike Boscher

Weitere Informationen

www.support-netz.de
www.lmz-bw.de
www.medienoffensive-schule-bw.de

Veröffentlicht: **2005**

© Landesmedienzentrum Baden-Württemberg

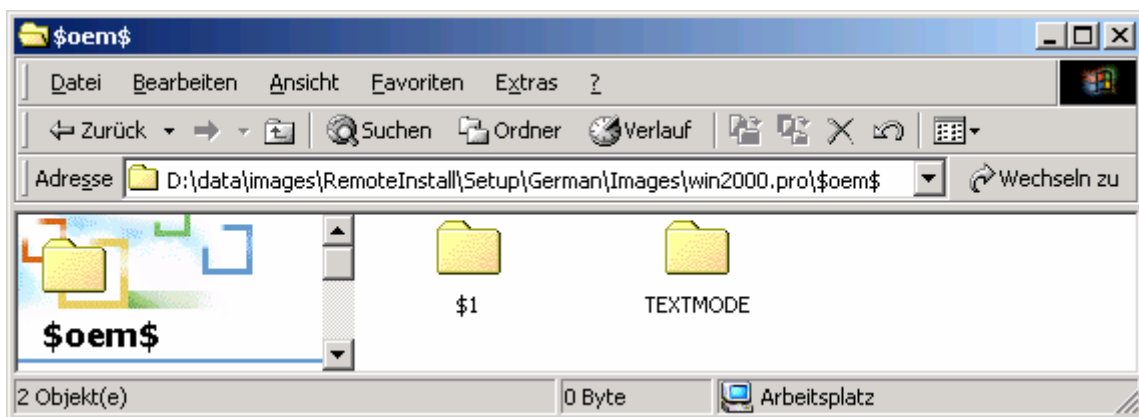
Serial-ATA Festplattentreiber für die RIS-Installation einbinden

Bei der RIS-Installation von Windows XP gibt es nicht wie bei Windows 2000 die Möglichkeit, während des Setups über die Taste [F6] zusätzliche Treiber (SCSI- bzw. S-ATA-Treiber) einzubinden. Deshalb müssen die Daten vorher bereitgestellt werden.

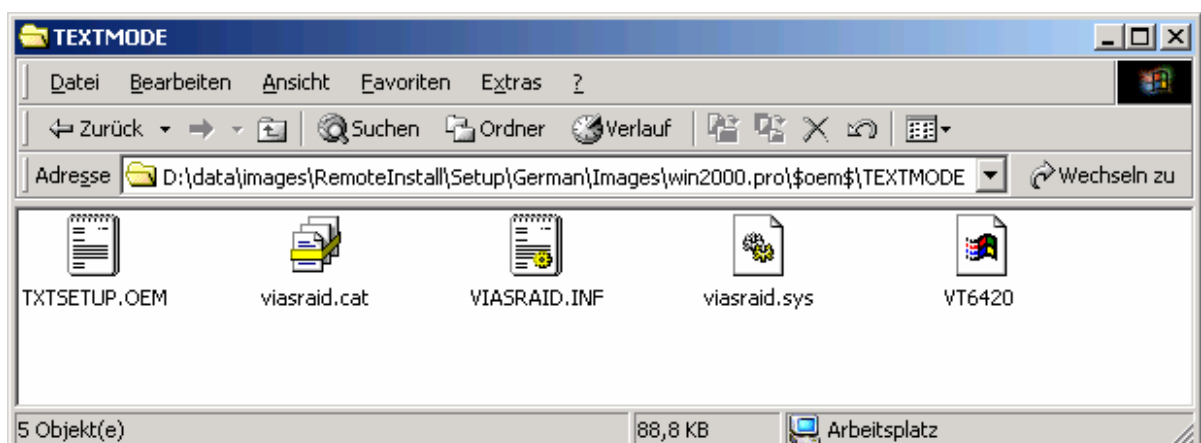
Voraussetzung ist ein vorhandenes Image für die RIS-Installation von Windows 2000 bzw. Windows XP. Bei der Windows-Musterlösung 2000 (Version 1.1) ist im Verzeichnis `D:\data\images\RemoteInstall\Setup\German\Images\win2000.pro\%oem%` bzw. `...\winXP.pro\%oem%` ein Ordner `TEXTMODE` anzulegen.

Für die Windows-Musterlösung 2003 (Version 1.5) lautet der Pfad:

`D:\RIS\Setup\German\Images\win2000.pro\%oem%` bzw. `...\winXP.pro\%oem%`



In diesen Ordner werden die *Sys-*, *Inf-*, und *Cat-*Dateien zusammen mit der Diskdatei (zum Beispiel VT6420) und der Datei `TXTSETUP.OEM` kopiert.



Anschließend ist die Datei `TXTSETUP.OEM` mit dem Texteditor zu bearbeiten. Die folgenden zwei Seiten zeigen die Original - `TXTSETUP.OEM`:

```

TXTSETUP.OEM - Editor
Datei Bearbeiten Format ?

# format for txtsetup.oem.
#
# General format:
#
# [section]
# key = value1,value2,...
#
#
# The hash ('#') introduces a comment.
# Strings with embedded spaces, commas, or hashes should be double-quoted
#
#
# This section lists all disks in the disk set.
#
# <description> is a descriptive name for a disk, used when
#   prompting for the disk
# <tagfile> is a file whose presence allows setup to recognize
#   that the disk is inserted.
# <directory> is where the files are located on the disk.
#
[Disks]
d1 = "VIA ATA/ATAPI Host Controller Driver", \VT6420, \PIDE\winxp
d2 = "VIA ATA/ATAPI Host Controller Driver", \VT6420, \PIDE\win2000
d3 = "VIA ATA/ATAPI Host Controller Driver", \VT6420, \PIDE\winnt40
d4 = "VIA Serial ATA RAID Controller Driver ", \VT6420, \SATA\winxp
d5 = "VIA Serial ATA RAID Controller Driver ", \VT6420, \SATA\win2000
d6 = "VIA Serial ATA RAID Controller Driver ", \VT6420, \SATA\winnt40
d7 = "VIA ATA/ATAPI Host Controller Driver", \VT6420, \PIDE\2003ia32
d8 = "VIA Serial ATA RAID Controller Driver ", \VT6420, \SATA\2003ia32

# This section lists the default selection for each 'required'
# hardware component.  If a line is not present for a component,
# the default defaults to the first item in the [<component_name>]
# section (see below).
#
# <component_name> is one of computer, display, keyboard, mouse, scsi
# <id> is a unique <within the component> string to be associated
#   with an option.
[Defaults]
scsi = VIARAID_VT3149_XP

# This section lists the options available for a particular component.
#
# <id> is the unique string for the option
# <description> is a text string, presented to the user in a menu
# <key_name> gives the name of the key to be created for the component in
#   HKEY_LOCAL_MACHINE\ControlSet001\Services
[scsi]
VIARAID_VT3149_2003IA32 = "VIA Serial ATA RAID Controller(windows 2003
IA32)",VT6420
VIARAID_VT3149_XP = "VIA Serial ATA RAID Controller(windows XP)",VT6420
VIARAID_VT3149_2K = "VIA Serial ATA RAID Controller(windows 2000)",VT6420
VIARAID_VT3149_NT = "VIA Serial ATA RAID Controller(windows NT4)",VT6420

VIAPDSK_VT4149_2003IA32 = "VIA ATA/ATAPI Host Controller(windows
2003IA32)",VT6420
VIAPDSK_VT4149_XP = "VIA ATA/ATAPI Host Controller(windows XP)",VT6420
  
```

```

TXTSETUP.OEM - Editor
Datei Bearbeiten Format ?

[Files.scsi.VIAPDSK_VT4149_NT]
driver = d3, viapdsk.sys, viapdsk
inf = d3, viapide.inf

[HardwareIds.scsi.VIAPDSK_VT4149_2003IA32]
id = "PCI\VEN_1106&DEV_4149", "viapdsk"

[HardwareIds.scsi.VIAPDSK_VT4149_XP]
id = "PCI\VEN_1106&DEV_4149", "viapdsk"

[HardwareIds.scsi.VIAPDSK_VT4149_2K]
id = "PCI\VEN_1106&DEV_4149", "viapdsk"

#=====#

[Files.scsi.VIARAID_VT3149_2003IA32]
driver = d8, viasraid.sys, viasraid
inf = d8, viasraid.inf
## Cat file directive. It should be marked with non-digital signed driver
catalog = d8, viasraid.cat

[Files.scsi.VIARAID_VT3149_XP]
driver = d4, viasraid.sys, viasraid
#dll = d4, setupvia.dll
inf = d4, viasraid.inf
## Cat file directive. It should be marked with non-digital signed driver
catalog = d4, viasraid.cat

[Files.scsi.VIARAID_VT3149_2K]
driver = d5, viasraid.sys, viasraid
#dll = d5, setupvia.dll
inf = d5, viasraid.inf
## Cat file directive. It should be marked with non-digital signed driver
catalog = d5, viasraid.cat

[Files.scsi.VIARAID_VT3149_NT]
driver = d6, viasraid.sys, viasraid
inf = d6, viasraid.inf

[HardwareIds.scsi.VIARAID_VT3149_2003IA32]
id = "PCI\VEN_1106&DEV_3149", "viasraid"

[HardwareIds.scsi.VIARAID_VT3149_XP]
id = "PCI\VEN_1106&DEV_3149", "viasraid"

[HardwareIds.scsi.VIARAID_VT3149_2K]
id = "PCI\VEN_1106&DEV_3149", "viasraid"

# This section specifies values to be set in the registry for
# particular component options. Required values in the services\xxx
# key are created automatically -- use this section to specify additional
# keys to be created in services\xxx and values in services\xxx and
# services\xxx\yyy.
#
# <key_name> is relative to the services node for this device.
#   If it is empty, then it refers to the services node.
#   If specified, the key is created first.
# <value_name> specifies the value to be set within the key
# <value_type> is a string like REG_DWORD. See below.
# <value> specifies the actual value; its format depends on <value_type>

[Config.VT6420]

value = "", Tag, REG_DWORD, 1
#HP-Delete following line
#value = "Parameters\PnpInterface", 5, REG_DWORD, 1

```

Die *TXTSETUP.OEM* ist nun entsprechend der Installation für Windows 2000 bzw. Windows XP anzupassen. Es folgt beispielhaft die Anpassung für Windows 2000. Die folgenden beiden Seiten zeigen die angepasste *TXTSETUP.OEM*:

```

TXTSETUP.OEM - Editor
Datei Bearbeiten Format ?
#
# format for txtsetup.oem.
#
# General format:
#
# [section]
# key = value1,value2,...
#
#
# The hash ('#') introduces a comment.
# Strings with embedded spaces, commas, or hashes should be double-quoted
#
#
# This section lists all disks in the disk set.
#
# <description> is a descriptive name for a disk, used when
#   prompting for the disk
# <tagfile> is a file whose presence allows setup to recognize
#   that the disk is inserted.
# <directory> is where the files are located on the disk.
#
[Disks]
d1 = "VIA Serial ATA RAID Controller Driver ", \VT6420, \
# This section lists the default selection for each 'required'
# hardware component.  If a line is not present for a component,
# the default defaults to the first item in the [<component_name>]
# section (see below).
#
# <component_name> is one of computer, display, keyboard, mouse, scsi
# <id> is a unique <within the component> string to be associated
#   with an option.
[Defaults]
scsi = VIARAID_VT3149_XP
# This section lists the options available for a particular component.
#
# <id> is the unique string for the option
# <description> is a text string, presented to the user in a menu
# <key_name> gives the name of the key to be created for the component in
#   HKEY_LOCAL_MACHINE\ControlSet001\Services
[scsi]
VIARAID_VT3149_2K = "VIA Serial ATA RAID Controller(windows 2000)",VT6420
# This section lists the files that should be copied if the user
# selects a particular component option.
#
# <file_type> is one of driver, port, class, dll, hal, inf, or detect.
#   See below.
# <source_disk> identifies where the file is to be copied from, and must
#   match an entry in the [Disks] section.
# <filename> is the name of the file. This will be appended to the
#   directory specified for the disk in the [Disks] section to form the
#   full path of the file on the disk.
#=====#
[HardwareIds.scsi.VIAPDSK_VT4149_2K]
id = "PCI\VEN_1106&DEV_4149","viapdisk"
#=====#
```

```
[HardwareIds.scsi.VIARAID_VT3149_2K]
id = "PCI\VEN_1106&DEV_3149", "viasraid"

# This section specifies values to be set in the registry for
# particular component options. Required values in the services\xxx
# key are created automatically -- use this section to specify additional
# keys to be created in services\xxx and values in services\xxx and
# services\xxx\yyy.
#
# <key_name> is relative to the services node for this device.
# If it is empty, then it refers to the services node.
# If specified, the key is created first.
# <value_name> specifies the value to be set within the key
# <value_type> is a string like REG_DWORD. See below.
# <value> specifies the actual value; its format depends on <value_type>

[Config.VT6420]
value = "", Tag, REG_DWORD, 1
#HP-Delete following line
#value = "Parameters\PnpInterface", 5, REG_DWORD, 1
```

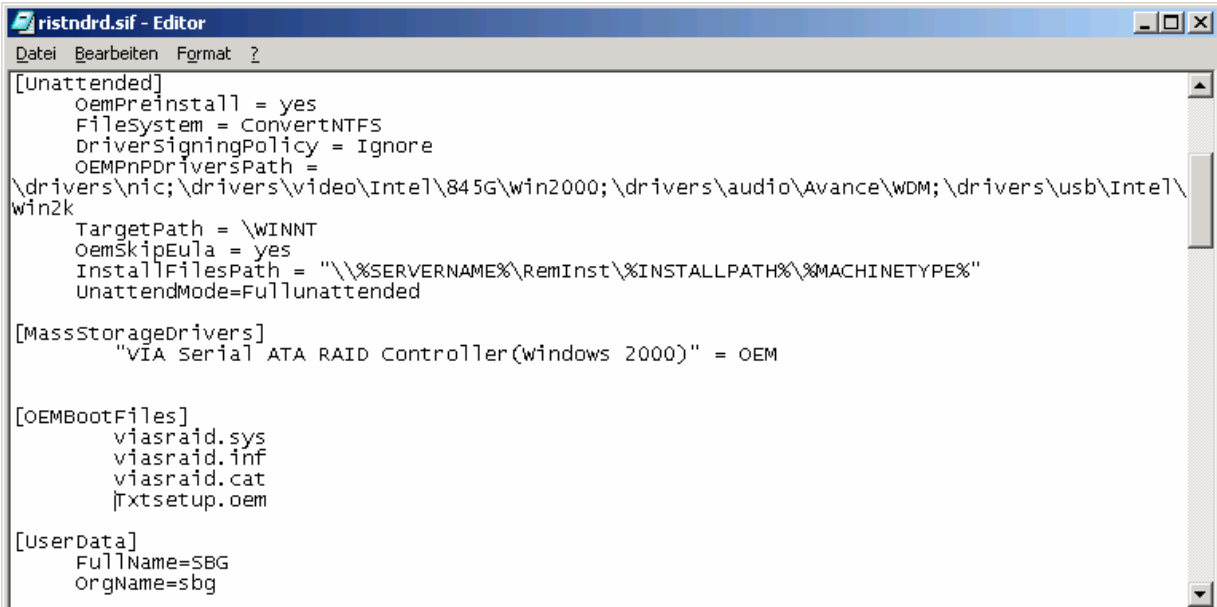
In der Sektion [DISKS] sind alle Einträge bis auf den tatsächlich verwendeten Eintrag zu entfernen:

Aus d4: = "VIA Serial ATA RAID Controller Driver " \VT6420, \SATA\win2000

wird d1: = "VIA Serial ATA RAID Controller Driver " \VT6420, \ ← die Pfadangabe SATA\win2000 entfällt.

Entsprechend werden in der Sektion [SCSI] alle Einträge bis auf den Eintrag für Win2000 entfernt (siehe geänderte Datei). Alle Einträge in den Sektionen [Files.scsi....] und [HardwareIda.scsi.....], die sich nicht auf Windows 2000 beziehen, werden entfernt.

Abschließend ist eine Anpassung der Antwortdatei *ristndrd.sif* vorzunehmen (unbedingt vorher eine Kopie der Datei erstellen):



```
ristndrd.sif - Editor
Datei Bearbeiten Format ?

[Unattended]
OemPreinstall = yes
Filesystem = ConvertNTFS
DriversSigningPolicy = Ignore
OEMPnPDriversPath =
\drivers\nic;\drivers\video\Intel\845G\win2000;\drivers\audio\Avance\WDM;\drivers\usb\Intel\
win2k
TargetPath = \WINNT
OemSkipEula = yes
InstallFilePath = "\\%SERVERNAME%\RemInst\%INSTALLPATH%\%MACHINETYPE%"
UnattendMode=Fullunattended

[MassStorageDrivers]
"VIA Serial ATA RAID Controller(windows 2000)" = OEM

[OEMBootFiles]
viasraid.sys
viasraid.inf
viasraid.cat
|txtsetup.oem

[userdata]
FullName=SBG
OrgName=sbg
```

Falls nicht vorhanden, ist ein Eintrag [MassStorageDrivers] vorzunehmen. Dort muss exakt der gleiche Text eingetragen werden, wie er in der *TXTSETUP.OEM* unter der Sektion [SCSI] steht.

Hier also : "VIA Serial ATA RAID Controller(windows 2000)" (am Besten mit *Copy* und *Paste*), gefolgt von =OEM.

Außerdem ist ein eine neue Sektion [OEMBootFiles] anzulegen und dort sind die Dateien einzutragen, die im Verzeichnis *TEXTMODE* abgelegt sind.

Mit der so modifizierten Antwortdatei *ristndrd.sif* lassen sich Workstations mit IDE-Platten nicht mehr per RIS aufsetzen. Sie sollten daher immer zwei Kopien haben, zum Beispiel *ristndrd.sif.sata* und *ristndrd.sif.ide*